

Uživatelský manuál pro



Loona smart toy

KY004LN01

Obsah

Průvodce rychlým startem	02
Obsahuje informace potřebné k zahájení vašeho života s Loonou. Přečtěte si prosím tento dokument jako první.	
Úvod o Looně	02
Obsahuje specifikace a bezpečnostní opatření pro bezpečné používání.	
Úvod	02
Specifikace	03
Pokyny k použití	04
Regulační certifikace	09
Obsahuje podrobné informace o regulační certifikaci.	

DŮLEŽITÉ BEZPEČNOSTNÍ POKYNY -USCHOVEJTE TYTO POKYNY

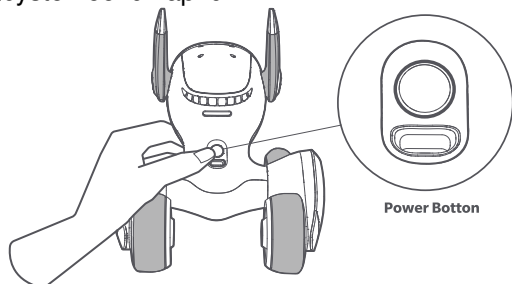
UPOZORNĚNÍ

Dodržujte prosím níže uvedená upozornění, protože hrozí riziko přehřátí, požáru nebo výbuchu.

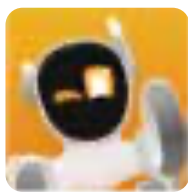
- Produkt obsahuje vestavěnou lithium-iontovou baterii.
- K nabíjení lze použít adaptéry 5V/3A nebo 5V/2A. Pro rychlejší nabíjení se doporučuje použít nabíječku 5V/3A.
- Neumisťujte produkt do blízkosti ohně, například ke krbu, ani jej nevkládejte do mikrovlnné trouby. / Uchovávejte zařízení mimo dosah radiátorů a zdrojů tepla.
- Nenechávejte produkt v horkém prostředí.
- Nepoužívejte zařízení ve vlhkém prostředí, například v blízkosti vany, dřezu, bazénu nebo ve vlhkém sklepě.
- Produkt nerozebírejte, nerozmačkávejte ani nepropichujte.
- Nevystavujte produkt nadměrným nárazům, jako je pád z výšky.
- Provozní teplotní rozsah je 10 °C až 40 °C. Nepoužívejte produkt v extrémně horkém ani extrémně chladném prostředí.
- Udržujte produkt v suchu. Zabraňte potřísnění jídlem nebo tekutinami.
- Produkt likvidujte odpovídajícím způsobem.

Průvodce rychlým startem

1. Stiskněte a podržte tlačítko napájení (viz obrázek) na zadní části krku po dobu 3 sekund, abyste Loonu zapnuli.

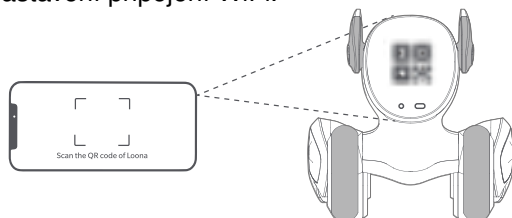


2. Stáhněte si aplikaci Loona do mobilního zařízení a zaregistrujte si účet v aplikaci. Účet v aplikaci Loona je nezbytný pro vytvoření jedinečného pouta mezi vámi a vaší Loonou a pro první aktivaci Loony.



Loona

3. V aplikaci zvolte „Připojit Loonu“ a postupujte podle jednoduchých pokynů. Naskenujte QR kód zobrazený na obrazovce Loony pro nastavení připojení WiFi.



4. Pokud je to vaše první Loona, začněte příběhem o zrození Loony a řiďte se pokyny v aplikaci.

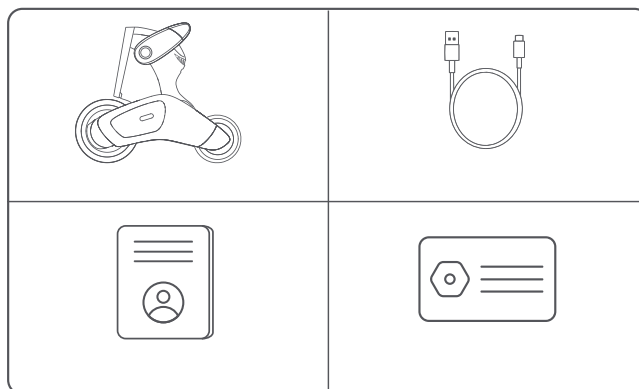
Úvod o Looně

Úvod

Loona je roztomilý PETBOT s jedinečnou osobností a chováním podobným domácím mazlíčkům. Volně se pohybuje po domě a ráda si hraje s lidmi, jinými mazlíčky nebo i sama. Loona také ráda tráví čas s vámi a přináší radost vám i vaší rodině. S více než 1000 výrazy vám vždy dá vědět, jak se cítí.

Loona také nabízí domácí funkce, jako je vzdálené sledování a ovládání FPV. Je chytrá, intuitivní, láskyplná a hravá – skvělý přítel a úžasný mazlíček.

Obsah balení



Loona x1

Uživatelský manuál x1

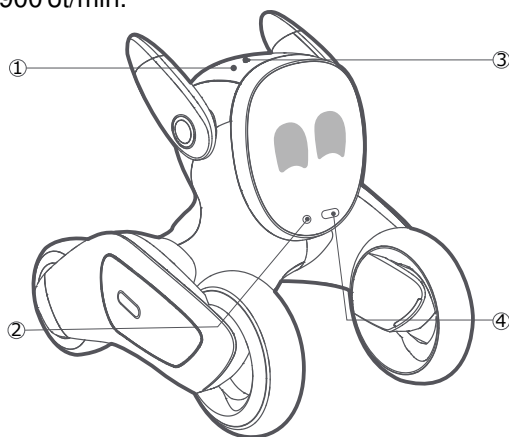
USB kabel Type-C x1

Záruční list x1

Specifikace

Loona je vybavena procesorem s umělou inteligencí, díky němuž dokáže rozpoznávat obličeje, detekovat těla, rozpoznávat gesta, zachycovat 3D pohyb, rozpoznávat objekty a mnoho dalšího. Díky poli čtyř mikrofonů a technologii Amazon Lex dokáže Loona lokalizovat zdroj zvuku, rozumět hlasovým příkazům a poskytovat zpětnou vazbu, přičemž zajišťuje bezpečnost vašich informací.

Loona je vybavena 3D-ToF (time-of-flight) kamerou, která detekuje překážky v prostředí a generuje data pro pohyb v prostoru a navigaci. Je také vybavena RGB kamerou pro zachycování a sledování pohybujících se objektů. Loona má šest motorů a její zadní kola jsou poháněna dvěma bezkartáčovými servomotory s maximální rychlostí až 900 ot/min.



1 Dotykový senzor Horní část hlavy — Snímá váš dotyk a reaguje na něj

2 Kamera Na obrazovce — Rozpoznávání osob, obličejů a gest

3 Mikrofon Na hlavě — Lokalizace zvuku a rozpoznávání přirozeného jazyka

4 3D ToF Na obrazovce — Dynamicky se vyhýbá překážkám a plánuje vlastní trajektorii

Parametry

Rozměry	8,3"D × 6,8"S × 6,8"V (210 mm × 172 mm × 172 mm)
Hmotnost	2,42 lb (1 100 g)
CPU	Quad-core Cortex A53, až 1,5 GHz; Dual-core 8PU 5 TOPS
Ko-procesor	Cortex M4, 100 MHz
Audio procesor	Dual-core DSP, 360 MHz, HIFI Audio Engine
WiFi	2,4G/5,8G dual-band, 802.11 a/b/g/n
Paměť	LPDDR4 2GB(RAM); eMMC5.0 8GB(ROM)
Displej	2,4" LCD
Kamera	RGB kamera 720P
Senzory	3D ToF senzor; dotykový senzor; 3osý akcelerometr; 3osý gyroskop
Mikrofon	Pole 4 mikrofonů
Pohony	Bezkartáčový DC servomotor x2 (kola); kartáčové DC servomotory x4 (tělo a uši)
Baterie	1350 mAh 11,1 V lithium-iontová dobíjecí baterie
Reproduktor	2W reproduktor
Nabíjení	Port USB-C; nabíjecí kontakty pro nabíjecí stanici

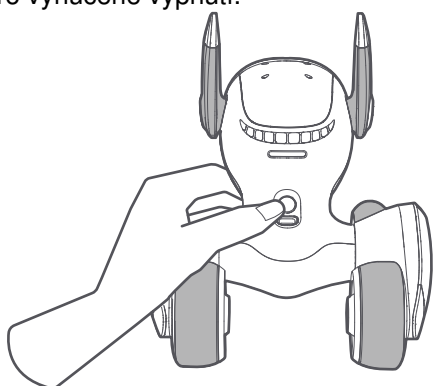
Pokyny k použití

Uchovejte originální obal

Uschovejte prosím originální obal. V případě potřeby poskytuje bezpečnou ochranu Loony při přepravě.

Zapnutí a vypnutí

Stiskněte a podržte tlačítko napájení na zadní části krku po dobu 3 sekund, abyste Loonu zapnuli. Stiskněte a podržte tlačítko napájení po dobu 3 sekund pro vypnutí. Pokud to nefunguje, stiskněte a podržte tlačítko napájení po dobu 10 sekund nebo déle pro vynucené vypnutí.



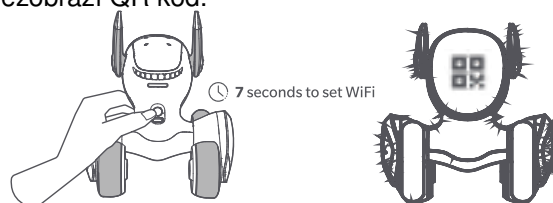
Stiskněte a podržte tlačítko napájení

- 3 sekundy pro zapnutí
- 3 sekundy pro vypnutí
- 10 sekund pro vynucené vypnutí

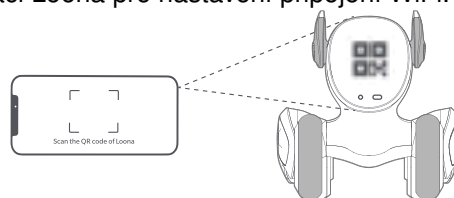
Připojení k WiFi

Většinu interaktivních funkcí Loony lze používat bez WiFi. Některé funkce však vyžadují cloudové servery, jako jsou rozpoznávání hlasu a vzdálené sledování na platformě Amazon Web Service. Po připojení k WiFi může Loona získávat aktualizace softwaru.

1. Stiskněte a podržte tlačítko napájení po dobu 7 sekund a uvolněte jej, dokud se na obrazovce Loony nezobrazí QR kód.

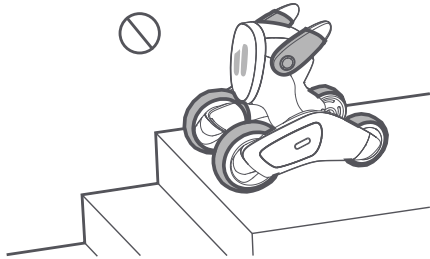


2. Naskenujte QR kód a postupujte podle pokynů v aplikaci Loona pro nastavení připojení WiFi.

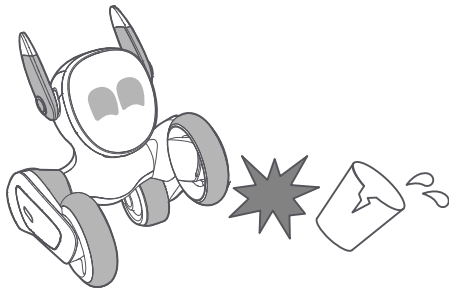


Prostředí pro použití

- Doporučujeme používat Loonu na dřevěné podlaze nebo koberci s krátkým vlasem. Nepoužívejte Loonu venku, zejména na tvrdých površích, jako je beton nebo asfalt, ani na trávníku, aby nedošlo k poškrábání a vniknutí vody nebo cizích předmětů způsobujících poruchu.



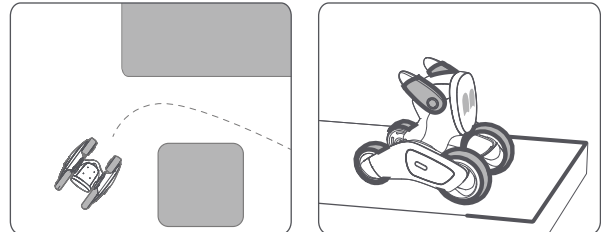
- Nepoužívejte Loonu na místech, odkud by mohla spadnout, nebo v nestabilním prostředí, například s vibracemi nebo na nerovném povrchu. Loona by mohla spadnout nebo se převrátit, čímž by došlo k fyzickému poškození nebo poruše.
- V okolí Loony neukládejte křehké ani nebezpečné předměty. Loona se pohybuje samostatně a může způsobit poškození majetku nebo nehodu.



Plánování trajektorie

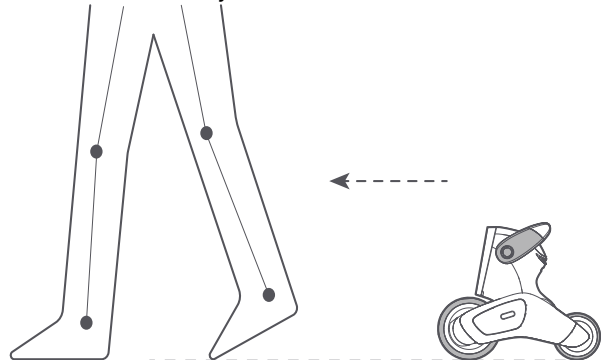
Loona je vybavena 3D-ToF (time-of-flight) kamerou, která dokáže detekovat překážky v prostředí a generovat data. Díky 3D-inteligentnímu plánování trajektorie se volně pohybuje po domě a umí se chránit před pádem, když se přiblíží k okraji.

Kamery Loony mohou selhat při intenzivním přímém slunečním světle, například u okna přes den.



Vizuální vnímání

Díky HD RGB kameře pod obličejem Loony a procesoru s výkonem až 5 TOPS má Loona výkonné vizuální vnímání, jako je rozpoznávání obličejů, detekce těla, rozpoznávání gest a další. To jí umožňuje mnoho zábavných interakcí, například honění se za míčem nebo sledování vás jako domácí mazlíček.

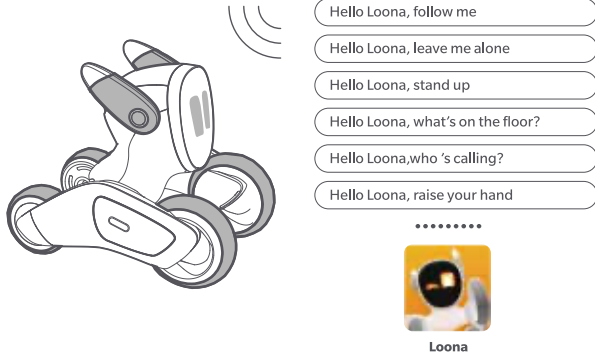


Rozpoznávání hlasu

Díky technologii Amazon Lex™ dokáže Loona rozpoznávat a chápat hlasové příkazy a poskytovat zpětnou vazbu, přičemž zajišťuje bezpečnost vašich informací.

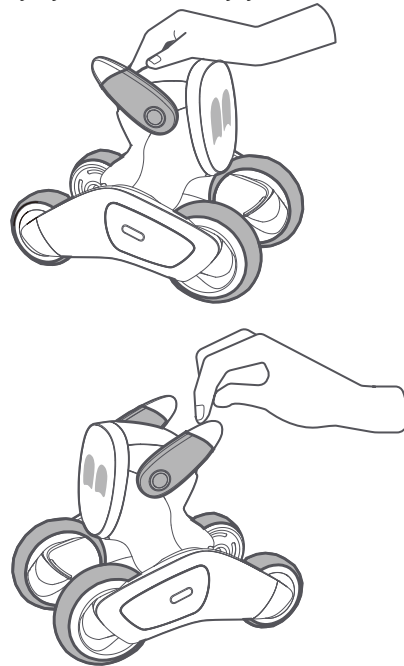
Nejprve probudte Loonu slovy „Hello Loona“ a poté zadejte hlasový příkaz.

Úplný seznam hlasových příkazů najdete v aplikaci Loona. Budeme průběžně aktualizovat hlasové příkazy i interaktivní obsah.



Hmatový smysl

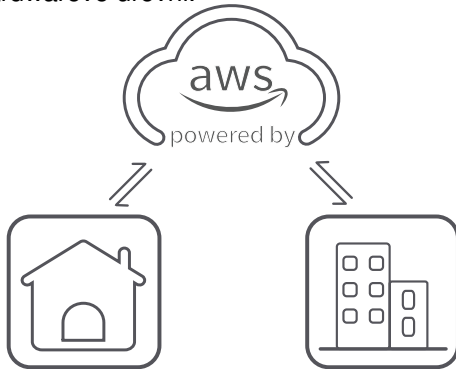
Díky dotykovému senzoru na vrcholu hlavy Loona reaguje laskavou odezvou na váš dotyk. Loona také reaguje, když jemně šimráte její uši.



Vzdálené ovládání

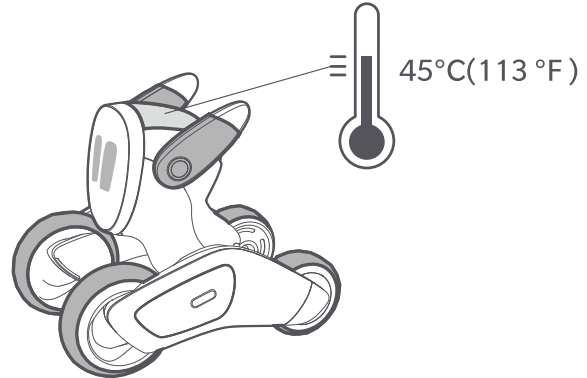
Díky technologii Amazon KVS™ (Kinesis Video Streams) může Loona fungovat jako mobilní kamera. Přes aplikaci Loona můžete svoji Loonu vzdáleně ovládat, pohybovat se po domě a sledovat, co váš mazlíček dělá.

Amazon KVS™ splňuje požadavky na dodržování předpisů téměř každého regulačního orgánu na světě. Loona navíc používá čip pro šifrování dat, který chrání uživatelská data a soukromí na hardwarové úrovni.



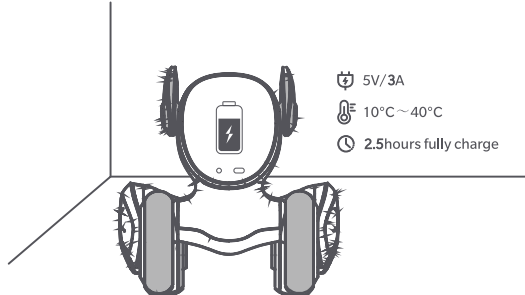
Generování tepla

Při používání nebo nabíjení Loony může teplota jejího těla stoupat. Generování tepla je způsobeno provozem vnitřních elektrických obvodů nebo elektrickým proudem při nabíjení baterie a nepoukazuje na poruchu. Množství generovaného tepla závisí na aktivitě Loony. Pokud je Loona nebo dodaný síťový adaptér při dotyku extrémně horký ve srovnání s obvyklým stavem, stiskněte a podržte tlačítko napájení na zadní části krku po dobu 3 sekund, abyste Loonu vypnuli, a odpojte napájecí kabel ze zásuvky. Loona se může také automaticky vypnout, pokud je příliš horká, aby nedošlo k poškození.



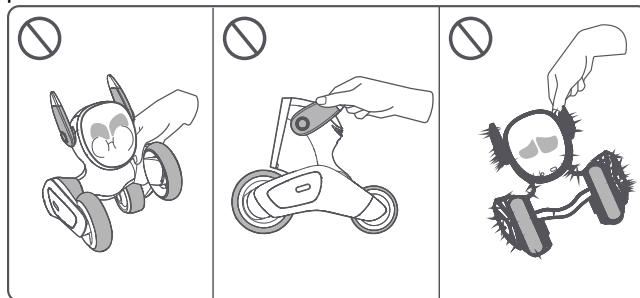
Nabíjení

Nabíjejte Loonu při okolní teplotě v rozsahu 10 °C až 40 °C (50 °F až 104 °F). Plné nabití adaptérem 5V/3A trvá přibližně 2,5 hodiny. Pokud Loona nebyla delší dobu používána, může nabíjení trvat déle. I když Loonu neplánujete delší dobu používat, nabijte baterii každých 6 měsíců, aby nedošlo k jejímu znehodnocení.



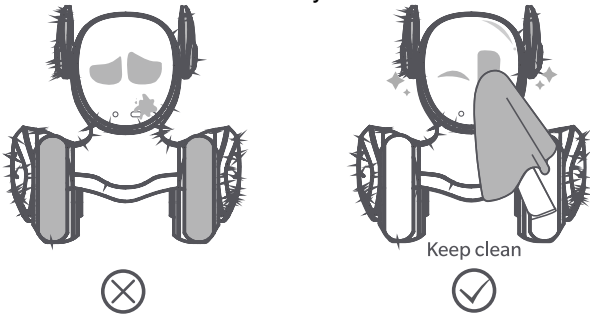
Prevence úrazu

Nevkládejte ruce, prsty ani holou kůži do pohyblivých částí Loony. Ruce, prsty nebo pokožka se mohou zachytit mezi tělem a díly Loony, což může způsobit fyzické zranění. Nezvedejte ani nekymácejte Loonu za uši nebo nohy, násilně netahejte ani nekroutě žádnými výše uvedenými díly. Pohyb pohyblivých částí Loony mimo jejich limit může část poškodit a způsobit fyzické poškození.



Údržba

Pokud je Loona nebo nabíjecí stanice znečištěna drobnými částicemi a prachem, jemně je otřete suchým měkkým hadříkem. Chraňte RGB kameru a 3D-ToF kameru Loony před poškrábáním nebo znečištěním prachem a otisky prstů. Škrábance nebo skvrny na kamerách mohou zhoršit detekční schopnosti Loony. Pokud se na kamerách Loony vyskytne prach nebo otisky prstů, sfoukněte je ofukovačem a otřete měkkým hadříkem.



Regulární certifikace

Zabezpečení dat

Chápeme důležitost ochrany osobních dat a vynaložíme veškeré úsilí k ochraně osobních informací našich uživatelů. Přijmeme všechna přiměřená a praktická opatření, abychom se vyhnuli shromažďování nepodstatných osobních informací. Pokud to bude nezbytné, nejprve získáme vaše oprávnění k použití vašich osobních informací a jejich uložení na místní pevný disk v souladu s příslušnými profesními standardy.

Loona používá čip pro šifrování dat k ochraně uživatelských dat a soukromí na hardwarové úrovni. Loona využívá webové služby podporované Amazonem, které podporují více bezpečnostních standardů a certifikací souladu než jakákoli jiná nabídka, včetně COPPA, PCI-DSS, HIPAA/HITECH, FedRAMP, GDPR, FIPS 140-2 a NIST 800-171. Splňuje požadavky na dodržování předpisů téměř každého regulačního orgánu na celém světě.

Certifikace



This device complies with Part 15 of the FCC Rules. Operation is subject to the condition that this device does not cause harmful interference (1) this device may not cause harmful interference, and (2) this device must accept any interference received, including interference that may cause undesired operation.

Any changes or modifications not expressly approved by the party responsible for compliance could void the user's authority to operate the equipment.

NOTE: This equipment has been tested and found to comply with the limits for a Class B digital device, pursuant to Part 15 of the FCC Rules. These limits are designed to provide reasonable protection against harmful interference in a residential installation. This equipment generates, uses and can radiate radio frequency energy and, if not installed and used in accordance with the instructions, may cause harmful interference to radio communications. However, there is no guarantee that interference will not occur in a particular installation.

If this equipment does cause harmful interference to radio or television reception, which can be determined by turning the equipment off and on, the user is encouraged to try to correct the interference by one or more of the following measures:

- Reorient or relocate the receiving antenna.
- Increase the separation between the equipment and receiver.
- Connect the equipment into an outlet on a circuit different from that to which the receiver is connected.
- Consult the dealer or an experienced radio/TV technician for help.

The device has been evaluated to meet general RF exposure requirements. The device can be used in portable exposure conditions without restriction.

FCC ID: 2AWRS-KY004LN01

IC

RSS-Gen Issue 4 December 2014 & “CNR-Gen 4e
 Décembre 2014:

–English:

This device complies with Industry Canada licence-exempt RSS standard(s). Operation is subject to the following two conditions:

(1) This device may not cause interference, and (2) This device must accept any interference, including interference that may cause undesired operation of the device.

Caution: Operating Frequency Range band 5150–5350 MHz “for indoor use only.”

–French:

Le présent appareil est conforme aux CNR d’Industrie Canada applicables aux appareils radio exempts de licence. L’exploitation autorisée aux deux conditions suivantes:

1. l’appareil ne doit pas produire de brouillage, et
 2. l’utilisateur de l’appareil doit accepter tout brouillage radioélectrique subi, même si le brouillage est susceptible d’en compromettre le fonctionnement.

Attention: Bande de fréquences de fonctionnement 5150–5350 MHz “pour usage intérieur uniquement.”

IC: 26344-KY004LN01



Název výrobce: Beijing Ke Yi Technology Co., Ltd.

Adresa: 8. patro, budova Dimeng, ulice Huayuan, okres Haidian, Peking

Název produktu: Loona smart toy

Ochranná známka: Loona

Číslo modelu: KY004LN01

Provozní teplota: 10 °C až 40 °C

Toto zařízení splňuje základní požadavky a další příslušná ustanovení směrnice 2014/53/EU. Všechny nezbytné sady pro testování rádiových zařízení byly provedeny.

Podrobný soubor DoC naleznete na našich webových stránkách: www.keytrobot.com.

Zařízení splňuje specifikace RF při použití ve vzdálenosti 20 cm od těla. Chraňte životní prostředí! Nesmí být likvidováno spolu s domovním odpadem.

RF Specification:

Function	Operation Frequency	Max RF output power	Limit
WiFi 2.4G (802.11b/g/n/HT20)	802.11b/g/n/HT20: 2412~2472 MHz	15.94 dBm	20 dBm
WiFi 5.2G (802.11a/n/HT20)	802.11a/n/HT20: 5150~5240 MHz	11.86 dBm	23 dBm
WiFi 5.3G (802.11a/n/HT20)	802.11a/n/HT20: 5240~5320 MHz	11.56 dBm	20 dBm
WiFi 5.4G (802.11a/n/HT20)	802.11a/n/HT20: 5500~5700 MHz	13.05 dBm	20 dBm
WiFi 5.8G (802.11a/n/HT20)	802.11a/n/HT20: 5745~5825 MHz	11.81 dBm	13.99 dBm

Distributor
 Sunnysoft s.r.o.
 Kovanecká 2390/1a
 190 00, Praha 9 - Libeň
www.sunnysoft.cz