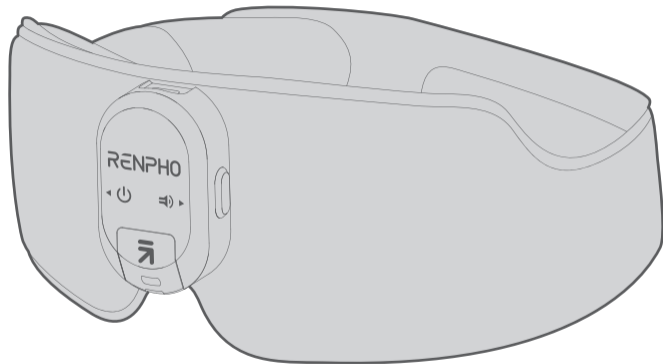


RENPHO

Smart Health Simplified



Modell: R-GS003
EyeSnooze Aroma

Felhasználói kézikönyv

FONTOS BIZTONSÁGI UTASÍTÁSOK

HASZNÁLAT ELŐTT FIGYELMESEN OLVASSA EL AZ ÖSSZES UTASÍTÁST.

1. Ez a készülék kizárólag háztartási használatra készült, nem orvosi vagy kereskedelmi célokra.
2. 8 év feletti gyermekek és csökkent fizikai, érzékszervi vagy kognitív képességekkel rendelkező személyek csak felügyelet mellett és a biztonságos használatra vonatkozó utasítások betartása után használhatják a készüléket.
3. Ne használja a készüléket, ha bármilyen bőralergiája vagy -érzékenysége van. Ha használat közben bármilyen irritáció vagy kellemetlen érzés jelentkezik, azonnal hagyja abba a használatát, és forduljon egészségügyi szakemberhez.
4. Kerülje a készülékre ne gyakorolt túlzott nyomást vagy erős húzást, mert ez károsíthatja a készüléket.
5. Ne használja a készüléket nedves kézzel.
6. Ne merítse a készüléket vízbe vagy más folyadékba. Kizárólag a felhasználói kézikönyvben leírtak szerint tisztítsa.
7. Ne használja a készüléket, ha annak bármely része sérült.
8. Gyermekek nem játszhatnak a készülékkel. A tisztítást és a felhasználói karbantartást gyermekek nem végezhetik.
9. Az aromaterápiás tablettákat tartsa gyermekektől elzárva a véletlen lenyelés elkerülése érdekében.
10. A forró felületeket óvatosan használja, mivel súlyos égési sérüléseket okozhatnak. Ne használja érzéketlen bőrfelületen vagy rossz vérkeringésű személyeken. Gyermekek vagy cselekvőképtelen személyek ne használják felügyelet nélkül a hőt.
11. A hőmérséklet a vezérlés beállításától függetlenül égési sérüléseket okozhat. Ne használja a készüléket csecsemőkön, betegeken, alvó vagy eszméletlen személyeken. A hólyagosodás kockázatának csökkentése érdekében gyakran ellenőrizze a bőr érintkezési pontjait a melegített területtel.
12. Ne tegye ki a készüléket vagy az akkumulátort túlzott hőmérsékletnek.

ŐRIZZE MEG EZEKET AZ UTASÍTÁSOKAT

AMI TARTALMAZZA

EyeSnooze Aroma x 1

1 db tárolótáska

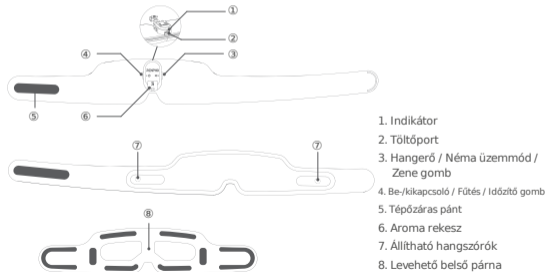
Töltőkábel x 1

1 db felhasználói kézikönyv

Illatmentes aromaterápiás tabletták x 2

Gyors útmutató x 1

TERMÉKÁTTEKINTÉS

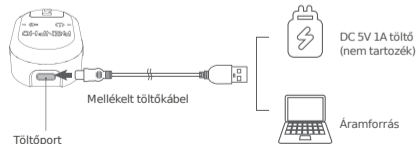


Indikátor

Állapot	Indikátor
Eszköz bekapcsolva / Bluetooth leválasztva	Egyenesen fehérre vált
Bluetooth-kapcsolaton keresztül	Folyamatos kékre vált
Alacsony akkumulátorszint / Töltés	Lassan villog pirosan
Teljesen feltöltve	Folyamatos pirosra vált
Töltés 5 V-nál nagyobb feszültségen	1 percig gyorsan pirosan villog, majd kialszik, jelezve, hogy nem megfelelő töltőt használ

AZ EYESNOOZE AROMA FELTÖLTÉSE

Első használat előtt tölts fel teljesen a készüléket.




Jegyzet:
Ne használja a készüléket töltés közben.

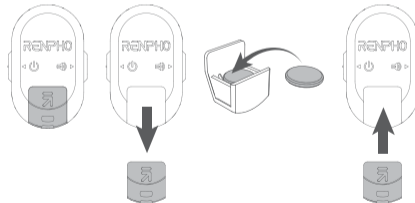
Jegyzet:

- Amikor a készülék akkumulátora alacsony, a jelzőfény lassan pirosan villog, és a „Low power, please charge” (Alacsony töltöttségi szint, kérjük, tölts fel) hangüzenet hallható.
- A készülék teljes feltöltése körülbelül 2,5 órát vesz igénybe. A töltés befejezése után a jelzőfény folyamatosan pirosan fog világítani.

AZ AROMATERÁPIÁS TABLETTA BEHELYEZÉSE

Tipp:

Mivel a mellékelt aromaterápiás tabletták illatmentesek, behelyezés előtt cseppentsen néhány csepp illóolajat vagy parfümöt a tablettába, és 1 perc elteltével törölje le a felesleges folyadékot a tablettáról. Ne keverjen különböző illatokat ugyanazon a tablettán belül.



- Csúsztassa el az aromarekesz kinyitásához.
- Helyezze be a tablettát. Győződjön meg róla, hogy a keze tiszta és száraz, és a tablettát a helyén van biztonságosan elhelyezve.
- Zárja be szorosan a rekeszt.

AZ EYESNOOZE AROMA VISELÉSE

1. Viselés előtt távolítsa el minden szemkiegészítőt (pl. szemüveget, műszempillát stb.).



2. Helyezze a készüléket a szemére, és rögzítse a tépőzáras pántot.



3. Állítsa be a hangszórókat mindkét oldalon a füléhez.



4. Állítsa be az eszközt a megfelelő illeszkedés és a maximális lefedettség érdekében.

AZ EYESNOOZE AROMA MŰKÖDÉSE

◀  Bekapcsoló / Fűtés / Időzítő gomb

1. Nyomja meg és tartsa lenyomva a be-/kikapcsoláshoz.
2. Nyomja meg a gombot a hőmérséklet beállításához: magas hőfok (118°F)/nincs hőmérséklet/alacsony hőfok (107°F)/közepes hőfok (113°F).
3. Nyomja meg duplán a gombot az időzítő kiválasztásához: 15 perc/30 perc/60 perc/nincs időzítő.

Megjegyzés: Ha a „nincs időzítő” lehetőséget választja, a fűtési funkció alapértelmezés szerint kikapcsol.

▶  Hangerő / Néma mód / Zene gomb

1. Nyomja meg a gombot a zene hangerejének 3/4/5/0/1/2 szintjei közötti váltáshoz.
2. Nyomja meg duplán a hangvezérlés és a néma üzemmód közötti váltáshoz.
3. Nyomja meg és tartsa lenyomva a következő számra váltáshoz, beleértve a beépített zeneszámokat és a Bluetooth zenét is.

Jegyzet:

1. Bekapcsolás után a magas hőmérséklet, a 15 perces időzítő, a beépített zene 1 és a Bluetooth alapértelmezés szerint engedélyezve lesz, és a jelzőfény fehérre vált.
2. A néma mód aktiválása után a hangátvitel és a beépített zene letiltásra kerül. A mobil eszközről lejátszott zene szünetel, de a mobil eszközön keresztül folytatható.

BLUETOOTH-CSATLAKOZÁS

1. Kapcsolja be a készüléket, és engedélyezze a Bluetooth-t a mobil eszközén.
2. Keresse meg az „R-GS003” eszközt a Bluetooth-beállításokban, és csatlakoztassa, hogy lejátszhassa zenelejátszási listáját az eszközön.

Jegyzet:

A sikeres párosítás után az eszköz minden bekapcsoláskor automatikusan csatlakozik a Bluetooth-hoz, majd egy hangüzenet jelenik meg a „Bluetooth csatlakoztatva” jelzéssel.

A BELSŐ BETÉT LEVÁLASZTÁSA ÉS FELHELYEZÉSE

1. Leválasztás



Keresse meg a rögzítési pontokat, és óvatosan húzza le.

2. Felcsatolás



Jegyzet:

A felhelyezés előtt győződjön meg róla, hogy a belső párna teljesen száraz.

ÁPOLÁS ÉS KARBANTARTÁS

1. Tisztítás vagy tárolás előtt kapcsolja ki a készüléket, és hagyja lehűlni.
2. Törölje át a készülék felületét egy puha, enyhe mosószerrel enyhén megnedvesített pamutkendővel. Ne öblítse le a készüléket. Ne használjon fehérítőt, maró hatású tisztítószereket vagy más erős mosószereket.
3. Óvatosan válassza le a belső betétet a készülékről, és mossa el kézzel semleges mosószerrel, hideg vízben.
4. A készüléket hűvös, száraz helyen tárolja. Kerülje a közvetlen napfényt, nedvességet, hő és korrozív gázok hatásának kitett területet.
5. Ha a készüléket több mint 3 hónapig nem használta, időről időre töltsen fel az élettartamának meghosszabbítása érdekében.
6. Ne szerelje szét és ne javítsa meg saját kezűleg a készüléket, mert ez kárt okozhat, és érvénytelenítheti a gyártó garanciáját.

HIBAEHÁRÍTÁSI ÚTMUTATÓ

Probléma	Lehetséges ok	Megoldás
Bekapcsolási hiba	Lemerült akkumulátor	A készülék töltése
	Röviden nyomja meg a bekapcsológombot	Hosszan nyomd meg a bekapcsológombot a készülék bekapcsolásához

Probléma	Lehetséges ok	Megoldás
Töltési hiba	Használjon más típusú töltőkábeleket	Kizárólag a mellékelt töltőkábelt használja
	Használjon 5 V-nál nagyobb feszültségű töltőt	Használjon DC 5V 1A töltőt (nem tartozék)
Bluetooth kapcsolati hiba	A mobilkészítőn nincs engedélyezve a Bluetooth	Engedélyezze a Bluetooth-t a mobilkészítőn, és csatlakozzon az „R-GS003”-hoz
	A készülék egy másik mobilkészítőhöz van csatlakoztatva.	Győződjön meg arról, hogy az eszköz teljesen le van választva a másik mobilkészítőről
	A készülék ki van kapcsolva	Kapcsolja be az eszközt, és csatlakozzon Bluetooth-on keresztül
A zene hangja halk	Alacsony hangerő van kiválasztva	A hangerő beállítása
	A beépített hangszórók messze vannak a füledtől	Szükség szerint állítsa be a hangszórók helyzetét mindkét oldalon balra vagy jobbra
Nincs zene	Néma mód van kiválasztva	Nyomja meg a Zene gombot a hang módba váltáshoz
	Bluetooth zene lejátszása hangerőn kívül	Állítsa be a hangerőt a mobilkészítőn keresztül

Probléma	Lehetséges ok	Megoldás
Nincs/alacsony hőfokon	Nincs kiválasztva hőmérséklet/ alacsony hőfok	Nyomja meg a bekapcsológombot a hőmérséklet beállításához
	A készüléknek időre van szüksége a bemelegedéshez	Bekapcsolás után várjon 1 percet
	Beépített túlmelegedés elleni védelem	Ez normális. A készülék lehűlés után automatikusan újraindul.
Nem sikerült behelyezni az aromaterápiás tablettát	Helytelen tablettá elhelyezés	Kövesd az utasításokat
	Használjon nem kompatibilis méretet aromaterápiás tabletták	Kizárólag a RENPHO által biztosított aromaterápiás tablettákat használja
Nincs illatanyag vagy gyenge illat	A hozzáadott illóolaj vagy parfüm illata finom	Adjon hozzá erős illatú illóolajat vagy parfümöt
	Az aromaterápiás tablettához nem adnak illóolajat vagy illatanyagot	Adj hozzá egy kis illóolajat vagy parfümöt, amit szeretsz, a mellékelt olajhoz. illatmentes aromaterápiás tablettá
	Az aromaterápiás tablettá illata elillan	Időben töltsé fel az aromaterápiás tablettát illóolajjal vagy parfümmel
Ha bármilyen más problémába ütközik, kérjük, vegye fel a kapcsolatot ügyfélszolgálatunkkal.		

SPECIFIKÁCIÓK

Termék neve: Alvómaszk

Modell: R-GS003

Bemenet: 5V1A

Névleges teljesítmény: 5W

Akkumulátorkapacitás: 1000mAh Bluetooth:

Maximális RF teljesítmény : 0,55 dBm Működési

frekvencia: 2402 MHz - 2480 MHz

GARANCIASZABÁLYZAT

A RENPHO termék megvásárlására a kézbesítés dátumától számított egyéves korlátozott gyártói garancia vonatkozik.

A jótállási feltételekért kérjük, látogasson el a következő oldalra:

<https://renpho.com/pages/warranty-terms-and-conditions>

Jegyzet:

A garancia érvényesítéséhez nem szükséges a termék regisztrációja.

Ha úgy dönt, hogy nem regisztrálja a terméket, az nem érvényteleníti a termékre vonatkozó garanciát.

ÜGYFÉLSZOLGÁLAT

Kérjük, forduljon hozzánk bizalommal, ha bármilyen kérdése vagy aggálya merül fel. A RENPHO ügyfélszolgálati csapata gyors választ és problémamentes megoldást garantál minden felmerülő problémára, munkaidőn belül.

 **Tel.:** ++44(0)7434-666088 (CSAK AZ EGYESÜLT KIRÁLYSÁGBAN)

Hétfő-péntek 9:00-17:00 (GMT)

 **Email:** support-eu@renpho.com (Egyesült Királyság és az EU)

* Hibás termékek vagy visszaküldött termékek esetén kérjük, a megadott jótállási időn belül vegye fel velünk a kapcsolatot a rendelési számával. NE dobja ki a termék alkatrészeit, mivel azokra szükség lehet ellenőrzéshez/javításhoz.



1. Az áthúzott szemetesekuka szimbólumának jelentése

Az áthúzott szemetesekuka szimbólum azt jelenti, hogy törvényileg köteles ezeket a készülékeket a válogatlan kommunális hulladéktól elkülönítve ártalmatlanítani, azaz a régi készülékeket a háztartási hulladéktól elkülönítve kell ártalmatlanítani. A nem állandóan beszerelt elemeket vagy újratölthető akkumulátorokat előzőleg el kell távolítani és külön kell ártalmatlanítani.

2. Régi készülékek visszavételének lehetőségei

Az elektromos és elektronikus hulladékok tulajdonosai a hulladékgazdálkodási hatóságok által meghatározott és rendelkezésre álló lehetőségek keretein belül visszavihetik vagy összegyűjthetik azokat a megfelelő ártalmatlanítás biztosítása érdekében.

3. Személyes adatok

Előrejeljük az elektromos és elektronikus berendezések hulladékainak minden végfelhasználóját, hogy Ön felelős a személyes adatok törlésére az ártalmatlanítandó elektromos és elektronikus berendezések hulladékaiból.



A Shenzhen Ruiyi Business Technology Co., Ltd. ezennel kijelenti, hogy ez a berendezés megfelel a 2014/53/EU irányelvnek, a 2011/65/EU irányelvnek, a 2017. évi rádióberendezésekre vonatkozó rendeletnek, a 2012. évi elektromos és elektronikus berendezésekben található egyes veszélyes anyagok használatának korlátozásáról szóló rendeletnek és egyéb vonatkozó rendelkezéseknek. A megfelelőségi nyilatkozat teljes szövege a következő internetcímen érhető el: <https://renpho.eu/pages/compliance-data>

RENPHO

Smart Health Simplified

Gyártó: Shenzhen Ruiyi Business Technology Co., Ltd. 810-C063.
szám, 8. emelet, Xiangbin Nemzetközi Pénzügyi Központ, 18. szám,
Nyugati Szabadkereskedelmi utca, Kínai Különleges Gazdasági Övezet,
Qianhai-öböl, Sencsen, Guangdong tartomány,
518000 Kína

EU importőr: Renpho GmbH
Lehmweg 17, 20251 Hamburg Hoheluft-Ost, Deutschland, Németország
Tel: +49 40 23969285 (CSAK DE)

Kínában készült
NA1

Egyesült Királyságbeli importőr: **EEDON(UK)LIMITED**
Kemp Ház, 160 City Road, London, EC1V 2NX, Egyesült Királyság

UK REP Richers & Vision Kft.
Lion Court, Farnham Road, Bordon, Anglia, GU35 0NF.

EU REP C&E Connection E-Commerce (DE) GmbH Zum
Linnegraben 20, 65933, Frankfurt am Main, Németország E-mail:
info@ce-connection.de